



PROBABLES AGRESIONES A INTEGRANTES DE CORPORACIONES DE SEGURIDAD Y PROCURACIÓN DE JUSTICIA EN JALISCO

11 de julio de 2022



Total de probables víctimas de
agresiones: 327

- Probables víctimas de **desaparición: 14** (7 cuentan con reporte de desaparición. En 7 casos, los medios de comunicación refieren que al delito de desaparición se sumaría el agravante de privación ilegal de la libertad)
- Probables víctimas **ilesas** durante agresión: **28**
- Probables víctimas **heridas: 164**
- Probables víctimas de **muerres violentas: 114**
- Probables víctimas de **violencia laboral y/o institucional: 2** personas identificadas y 3 casos más con número indeterminado de probables víctimas
- Probables víctimas de **amenazas: 5**

Fuente: registros en medios de comunicación monitoreados por la Unidad de Análisis y Contexto de la CEDHJ desde el 1 de enero de 2019 al 11 de julio de 2022.

Actualización de hechos ocurridos del 4 al 11 de julio de 2022

Mazamitla

07/07/2022

Se reportó el hallazgo de cuerpos al interior de un vehículo abandonado. Posteriormente se confirmó que correspondían a los dos policías de Santa María del Oro que habían sido privados ilegalmente de la libertad por civiles armados en Quitupan.

Zapopan

07/07/2022

Un policía de Zapopan, que se encontraba en su día de descanso, fue privado ilegalmente de la libertad por civiles. El agente circulaba en motocicleta en la zona de La Magdalena. Dos días después las autoridades confirmaron que el elemento había sido liberado y se encontraba en buen estado de salud.

Guadalajara

10/07/2022

Una persona fue detenida por agentes viales por, presuntamente, participar en una carrera clandestina. Más tarde, familiares del detenido se hicieron presentes en el lugar y agredieron a los elementos. Sin embargo, no se reportaron lesionados.

Zapopan

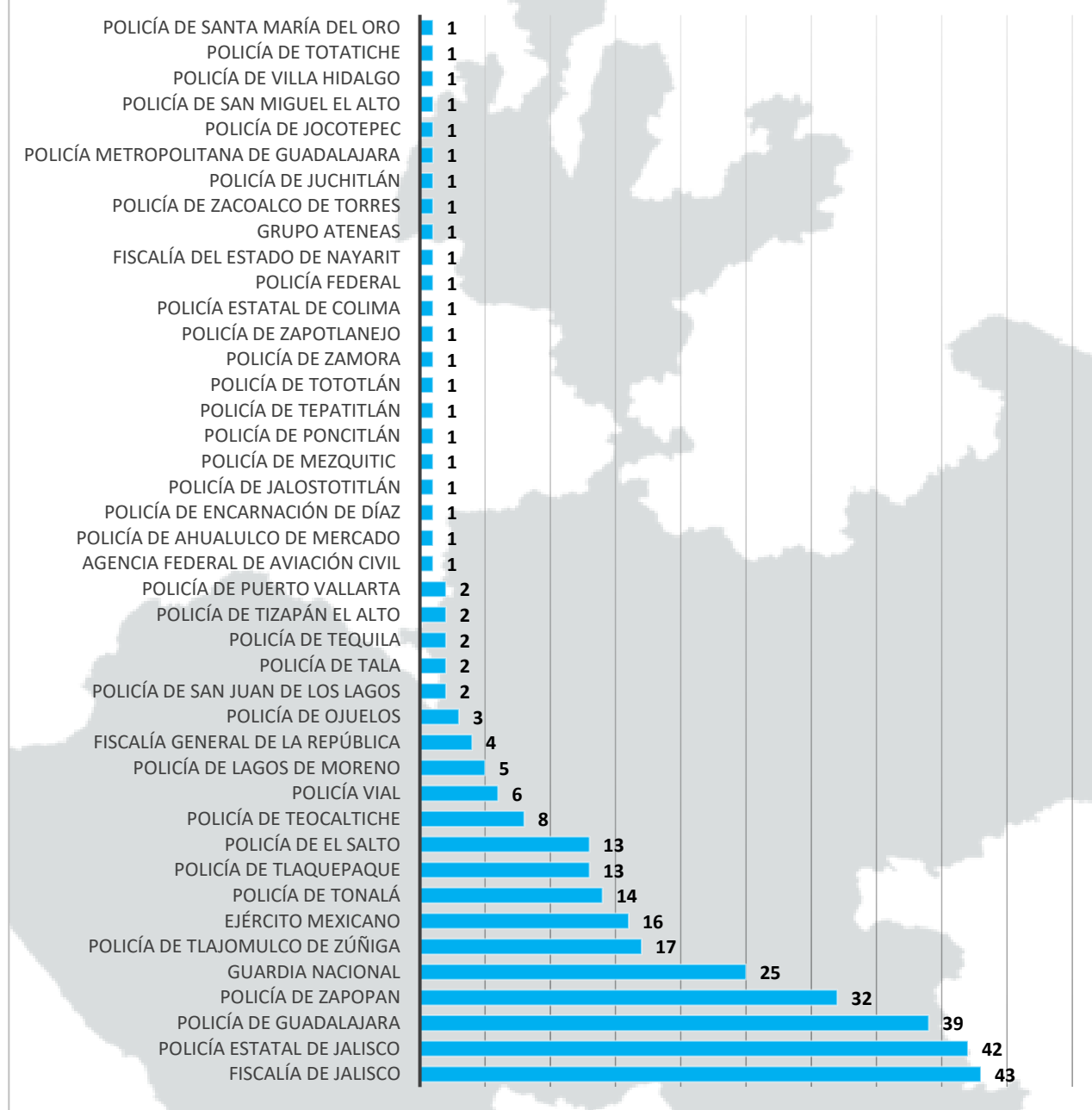
10/07/2022

Tras interceptar a civiles en una camioneta con reporte de robo, se registró una persecución y un enfrentamiento entre particulares y elementos municipales. Los hechos ocurrieron en carretera a Nogales.

Un elemento resultó lesionado por arma de fuego.

Fuente: registros en medios de comunicación monitoreados por la Unidad de Análisis y Contexto de la CEDHJ desde el 1 de enero de 2019 al 11 de julio de 2022.

PROBABLES AGRESIONES EN JALISCO, SEGÚN CORPORACIÓN AFECTADA (2019-2022)



La corporación que ha registrado mayor número de hechos con características de agresión es la Fiscalía de Jalisco.

Fuente: registros en medios de comunicación monitoreados por la Unidad de Análisis y Contexto de la CEDHJ desde el 1 de enero de 2019 al 11 de julio de 2022.

MUJERES INTEGRANTES DE CORPORACIONES DE SEGURIDAD Y PROCURACIÓN DE JUSTICIA AGREDIDAS

SIMBOLOGÍA

Probables víctimas por municipio



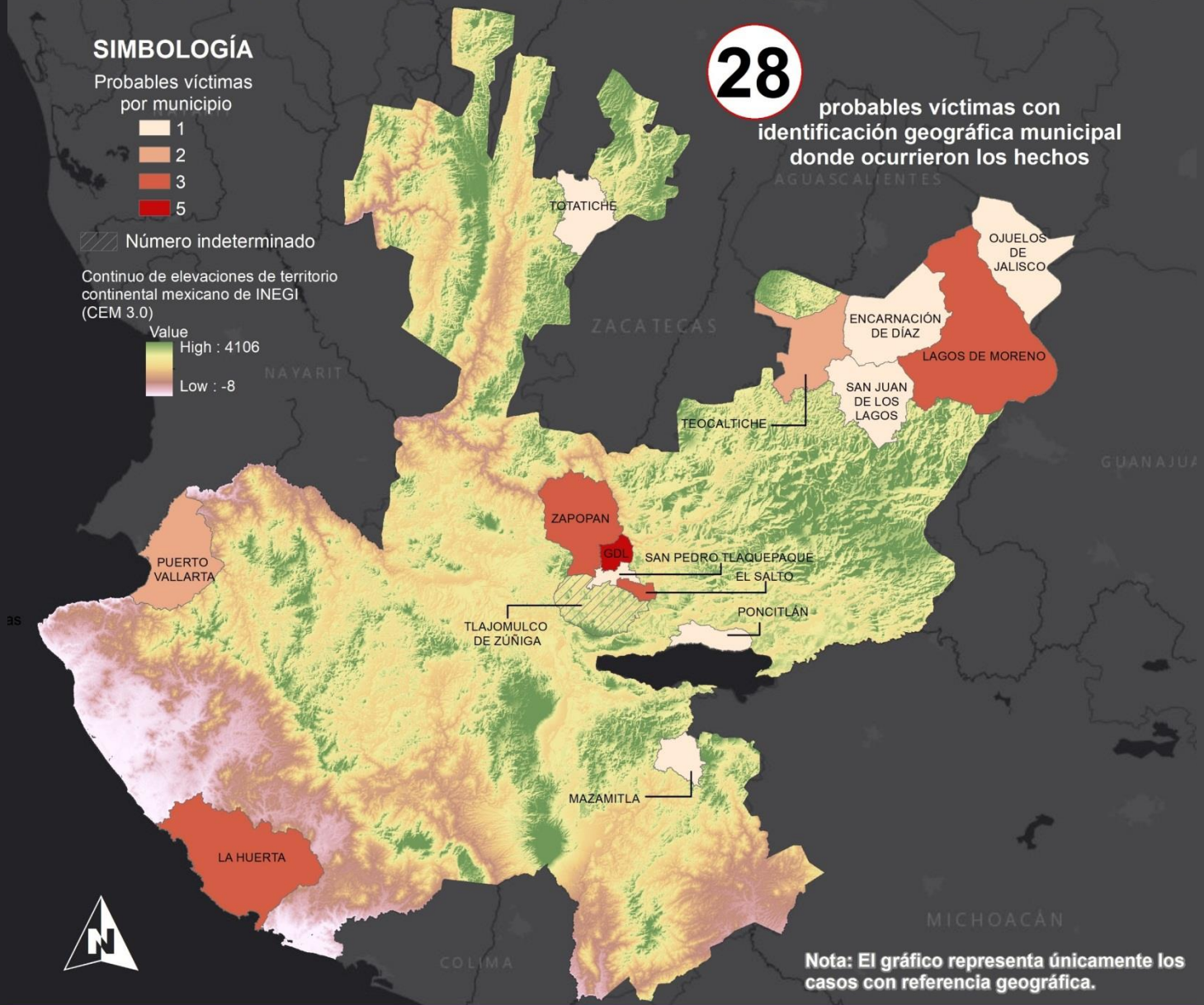
Número indeterminado

Continuo de elevaciones de territorio continental mexicano de INEGI (CEM 3.0)

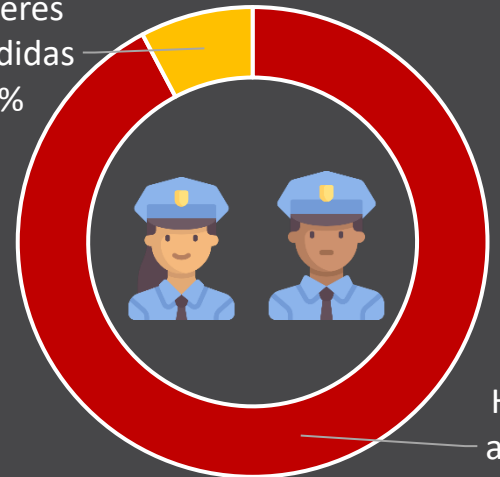


28

probables víctimas con identificación geográfica municipal donde ocurrieron los hechos



Mujeres agredidas
9%



Hombres agredidos
91%

Nota: El gráfico representa únicamente los casos con referencia geográfica.

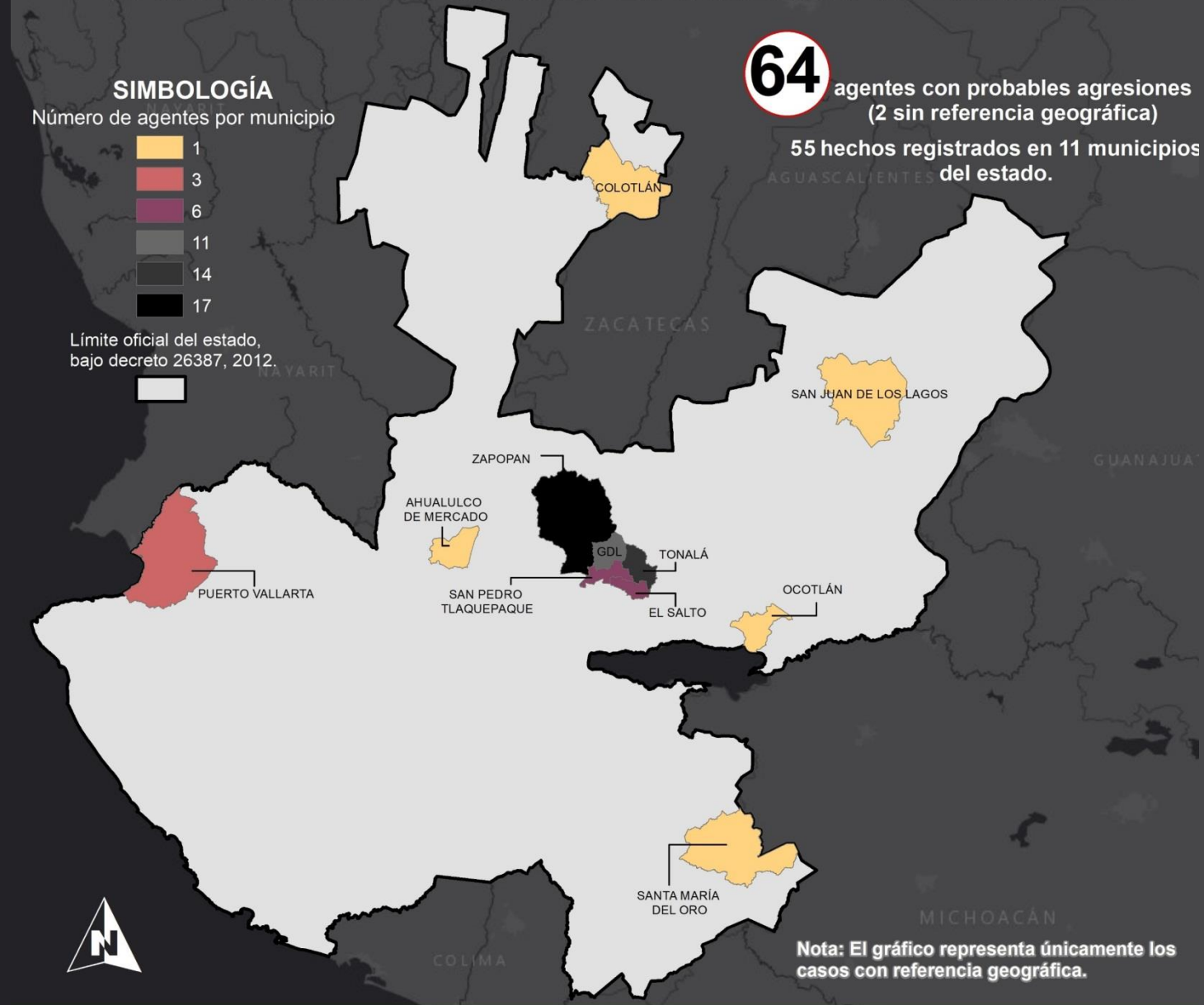
Fuente: registros en medios de comunicación monitoreados por la Unidad de Análisis y Contexto de la CEDHJ desde el 1 de enero de 2019 al 11 de julio de 2022.

Fecha de elaboración:
11 de julio del 2022

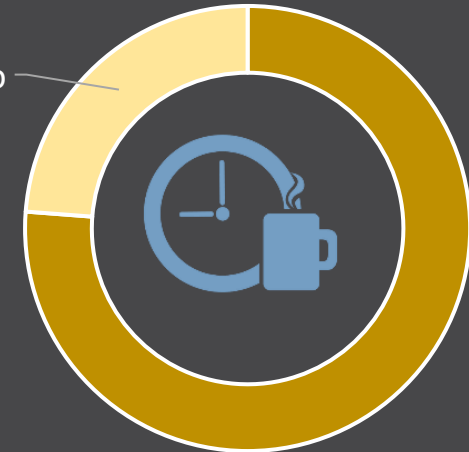
Fuente: Elaboración propia con base en registros en medios de comunicación monitoreados por la Unidad de Análisis y Contexto de la CEDHJ, desde el 01 de enero de 2019 al 11 de julio del 2022.
<https://www.inegi.org.mx/app/geo2/elevacionesmex/>



AGRESIONES A INTEGRANTES DE CORPORACIONES DE SEGURIDAD Y PROCURACIÓN DE JUSTICIA EN MOMENTOS NO LABORALES



Agresión durante actividad no laboral 21%



Agresión durante momento laboral 79%

Fuente: registros en medios de comunicación monitoreados por la Unidad de Análisis y Contexto de la CEDHJ desde el 1 de enero de 2019 al 11 de julio de 2022.

Fecha de elaboración:
11 de julio del 2022

Fuente: Elaboración propia con base en registros en medios de comunicación monitoreados por la Unidad de Análisis y Contexto de la CEDHJ, desde el 01 de enero de 2019 al 11 de julio del 2022 .

Análisis y Contexto

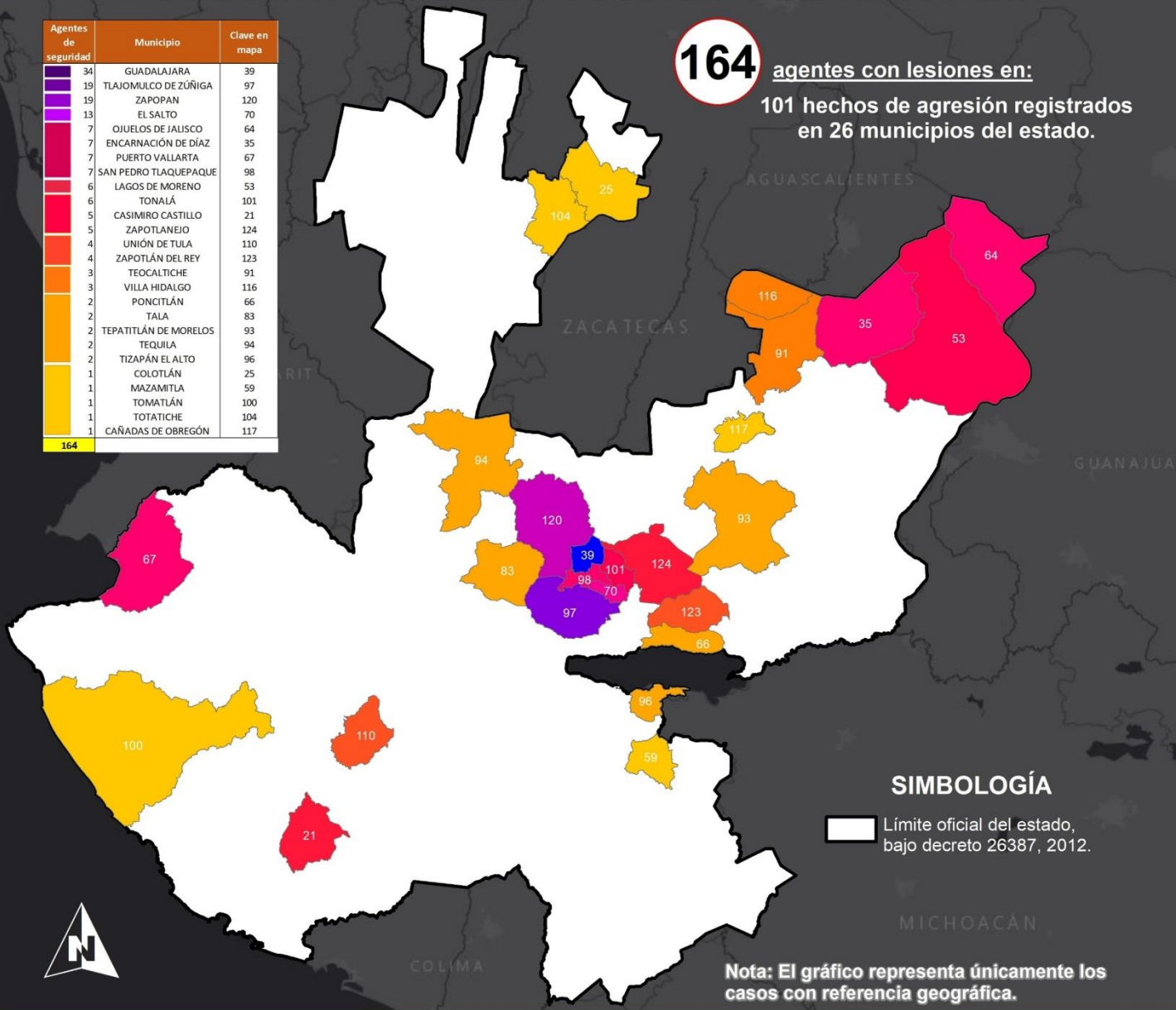
CEDHJ
Comisión Estatal de Derechos Humanos Jalisco



INTEGRALES DE CORPORACIONES DE SEGURIDAD Y PROCURACIÓN DE JUSTICIA CON LESIONES

Agentes de seguridad	Municipio	Clave en mapa
34	GUADALAJARA	39
19	TLAJOMULCO DE ZÚÑIGA	97
19	ZAPOPAN	120
13	EL SALTO	70
7	OJUELOS DE JALISCO	64
7	ENCARNACIÓN DE DÍAZ	35
7	PUERTO VALLARTA	67
7	SAN PEDRO TLAQUEPAQUE	98
6	LAGOS DE MORENO	53
6	TONALÁ	101
5	CASIMIRO CASTILLO	21
5	ZAPOTLANEJO	124
4	UNIÓN DE TULA	110
4	ZAPOTLÁN DEL REY	123
3	TEOCALTICHE	91
3	VILLA HIDALGO	116
2	PONCITLÁN	66
2	TALA	83
2	TEPATITLÁN DE MORELOS	93
2	TEQUILA	94
2	TIZAPÁN EL ALTO	96
1	COLOTLÁN	25
1	MAZAMITLA	59
1	TOMATLÁN	100
1	TOTATICHE	104
1	CAÑADAS DE OBREGÓN	117
164		

164 agentes con lesiones en:
101 hechos de agresión registrados en 26 municipios del estado.



SIMBOLOGÍA

▭ Límite oficial del estado, bajo decreto 26387, 2012.

Nota: El gráfico representa únicamente los casos con referencia geográfica.

Fuente: registros en medios de comunicación monitoreados por la Unidad de Análisis y Contexto de la CEDHJ desde el 1 de enero de 2019 al 11 de julio de 2022.

Fecha de elaboración:
11 de julio del 2022

Fuente: Elaboración propia con base en registros en medios de comunicación monitoreados por la Unidad de Análisis y Contexto de la CEDHJ, desde el 01 de enero de 2019 al 11 de julio del 2022.

Análisis y Contexto

CEDHJ
Comisión Estatal de Derechos Humanos Jalisco

